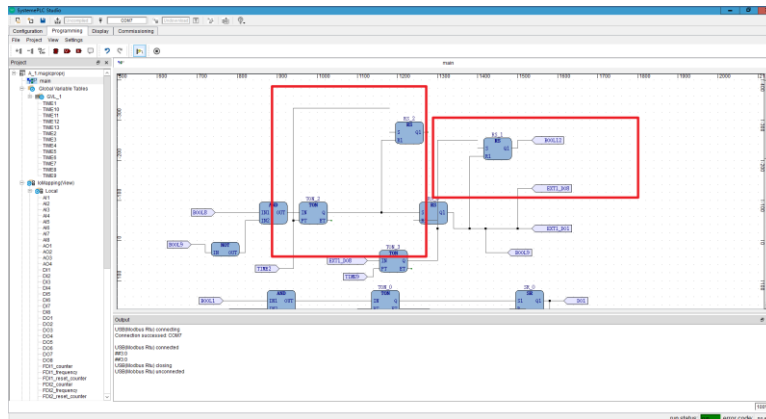


2025-10-14

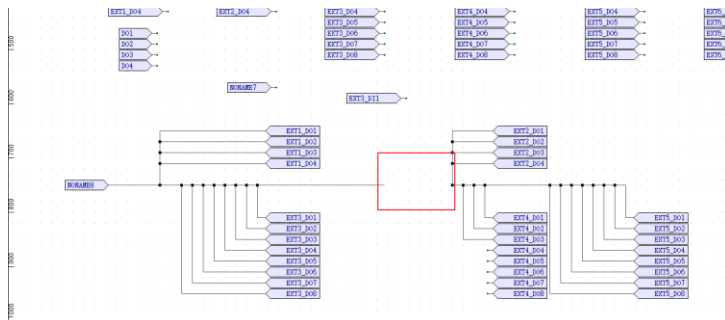
Имя : SystemePLC Studio V1.11.exe

Исправление ошибок:

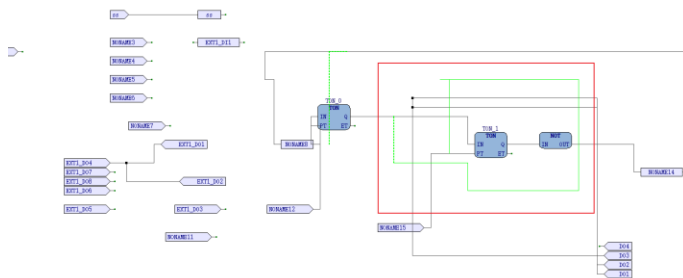
1. После разрыва и удаления соединения нажмите кнопку «Отменить», а затем выполните другие действия. При нажатии кнопки «Компилировать» произойдет возврат к предыдущему состоянию.
2. Когда команда подключена, она будет отображаться как отключенная, но на самом деле она подключена;



3. После подключения нескольких выходов, если переместить позицию и удалить точку подключения, линия подключения будет отображаться ненормально и линия подключения не сможет быть подключена;



4. На экране программирования, после того как линия соединения не может быть удалена, вход и выход не могут быть перемещены после перемещения в зеленое поле;



5. Линию соединения невозможно удалить на экране программирования.

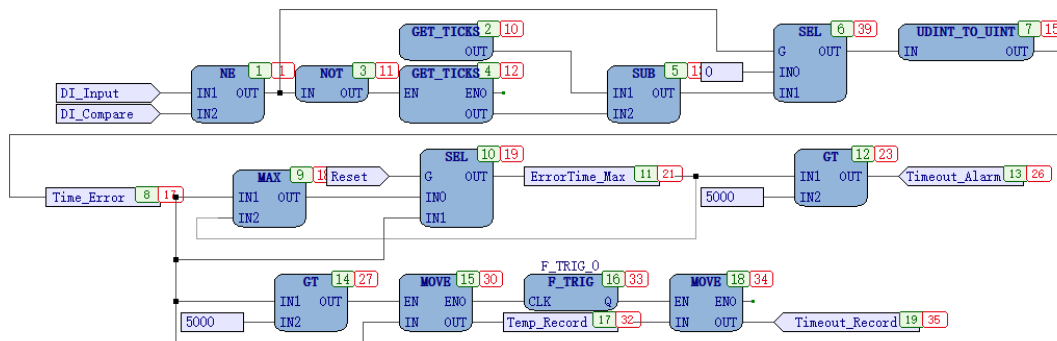
При связи с MODBUS TCP последний тип LREAL не может быть записан.

- 29 августа 2025 г.

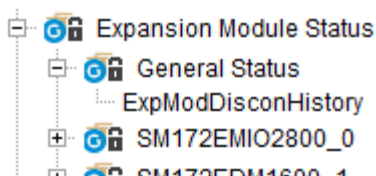
Имя : SystemePLC Studio V1.10.exe

Новые функции:

1. Последовательность выполнения оптимизирована, что делает её более рациональной при обработке циклов. Текущая последовательность выполнения отображается в режиме реального времени и автоматически обновляется после каждой операции.



- ## 2. Добавьте диагностические переменные



3. Переменные switchModbusRtuNode можно редактировать и сохранять.

1	missCntModbusRtuNo...	UINT	%MW14.1		Communication Failure Statistics
2	switchModbusRtuNode1	BOOL	%MX15.0	0	Communication Switch,default is TRUE,disconnect communication ...

Компилятор FBD

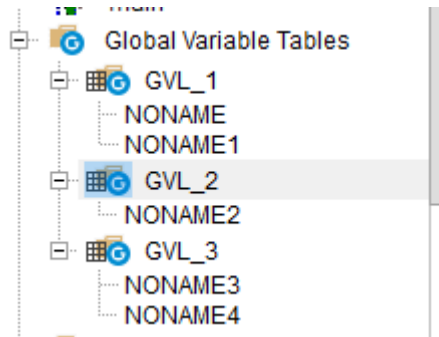
1. Измените порядок генерации и выполнения элементов `input` в FBD и добавьте поддержку указания порядка.
2. Измените сигнализацию, когда при добавлении или удалении контактов FC не подключен к контактам, чтобы возникла ошибка.
3. Улучшить подсказку, когда перегруженная функция не может быть найдена.

2025-8-1 :

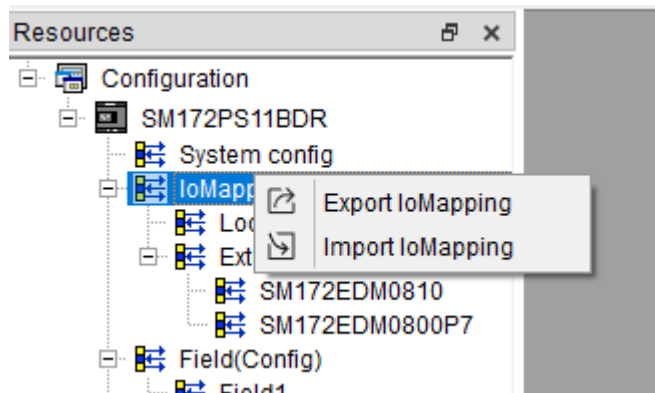
Имя : SystemePLC Studio V1.09.exe

Новые функции:

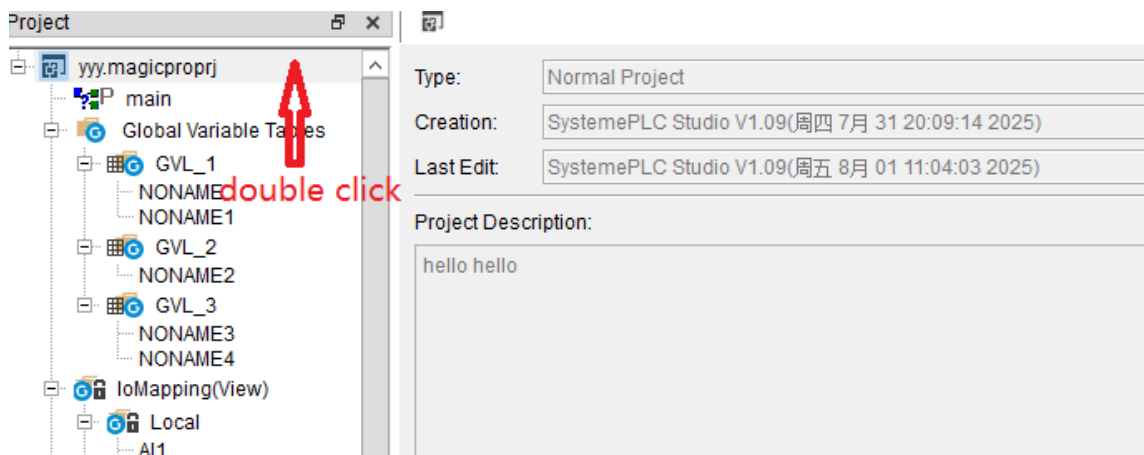
1. Если errorCode равен 110-116 , появится окно с подсказкой.
2. Добавлена поддержка создания нескольких таблиц глобальных переменных.



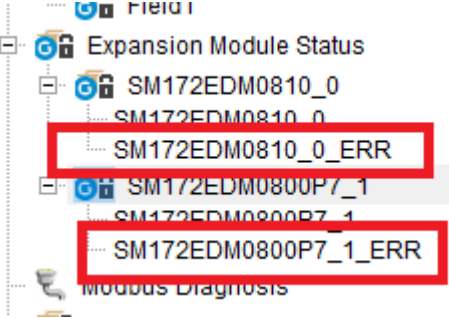
3. Импорт и экспорт модулей расширения



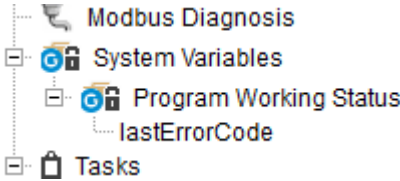
4. Интерфейс информации о версии проекта



5. Добавлены переменные ошибок в модуль.



6. Добавлена переменная lastErrorCode.



ошибки :

1. Исправлена проблема, из-за которой максимальные и минимальные значения аналоговых значений напряжения и тока не могли быть установлены на  $\pm 32000$ .
2. Исправлена ошибка , из-за которой исходные выводы функционального блока можно было поменять местами, но расширенные выводы поменять местами нельзя.
3. Исправлена ошибка , из-за которой « MODBUS TCP в окне вывода не отображался единообразно заглавными буквами ».
4. Исправлена проблема, из-за которой точка разветвления не могла быть вставлена рядом с позицией компонента, а щит мог вытягивать несколько линий из выходного контакта.
5. При копировании и вставке производится специальная обработка оставшихся недопустимых точек ветвления.
6. Исправлена проблема, из-за которой вставленные и импортированные POU не вступали в силу после редактирования и сохранения.
7. При переключении переменных в компоненте переменных страницы отображения: если формат совместим, свойство формата не будет инициализировано и останется неизменным;

2025-07-22 :

Имя : SystemePLC Studio V1.08.exe

Размер : 296919461 байт : 283 МБ

SHA256: b8f2df57194dac9104faba86c24e8aaf5193777009c43465fe45aff6fd93c71a

ошибок :

1. Исправлена проблема: многократное нажатие на раскрывающийся список действий на странице отображения приводит к тому, что раскрывающийся список не отображается, и для восстановления требуется перезапуск программного обеспечения.
2. Исправлена проблема, из-за которой максимальные и минимальные значения аналоговых значений напряжения и тока ввода- вывода не могли быть установлены на  $\pm 32000$  ;

3. Исправлено: исходные выводы блока функции восстановления могут быть инвертированы, но расширенные выводы не могут быть инвертированы ;
4. Исправлена проблема: верхний и нижний регистр MODBUS TCP в окне вывода не совпадают ;
5. Исправлена проблема, из-за которой: формат данных %X или %x не мог быть установлен, если тип данных связанной переменной в поле редактирования «Отображение» является беззнаковым типом данных ;

2025-07-11 :

Имя : SystemePLC Studio V1.08.1.exe

Размер : 296906129 байт : 283 МБ

SHA3-256: 61f7ac01405536e26e68d5ad585113d4adb17024c8a928ed28b446910c21046

ошибок :

1. Устранить ошибку недопустимого постоянного соединения ;

2025-06-30 :

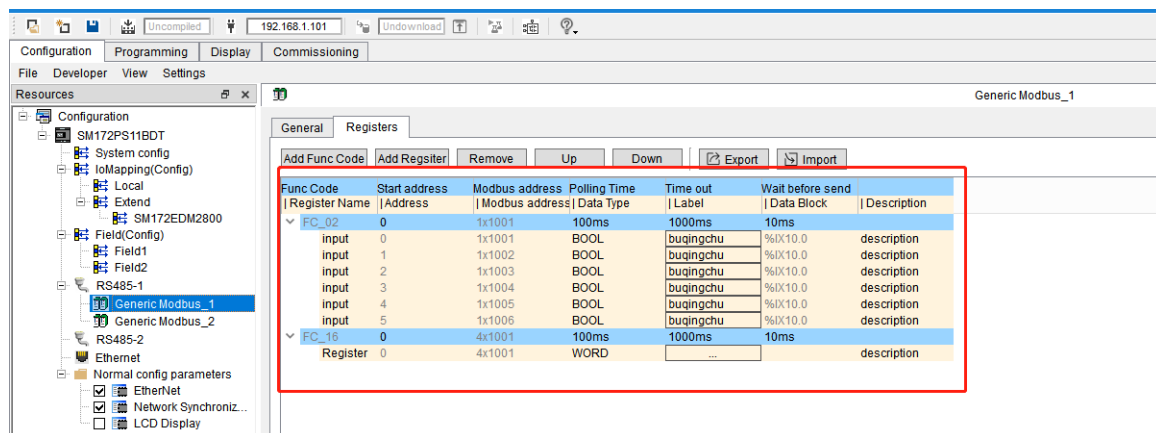
Имя : SystemePLC Studio V1.08.exe

Размер : 296906506 байт : 283 МБ

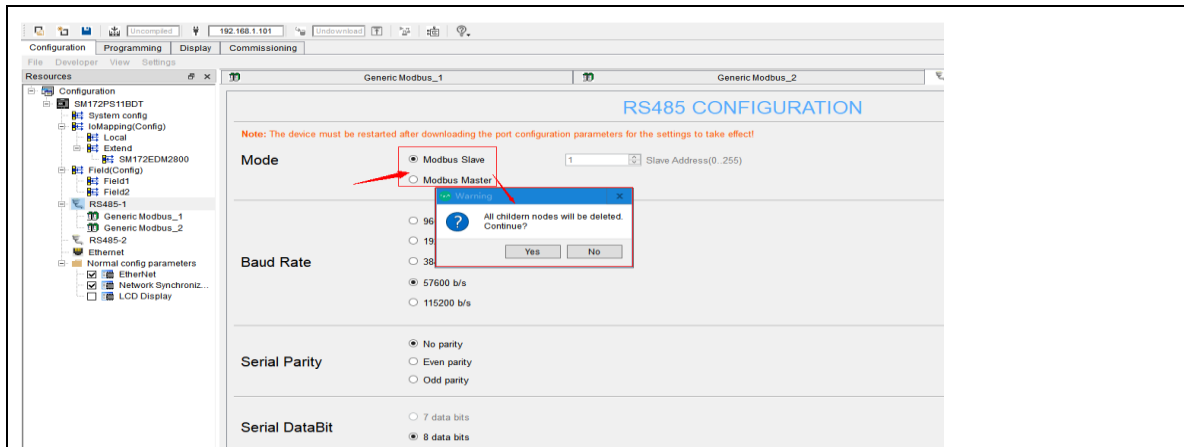
SHA256: 860130fad15a1072af33c68858f2262b2b88b97fc9f842d8c6f77040a8a3857

Новый:

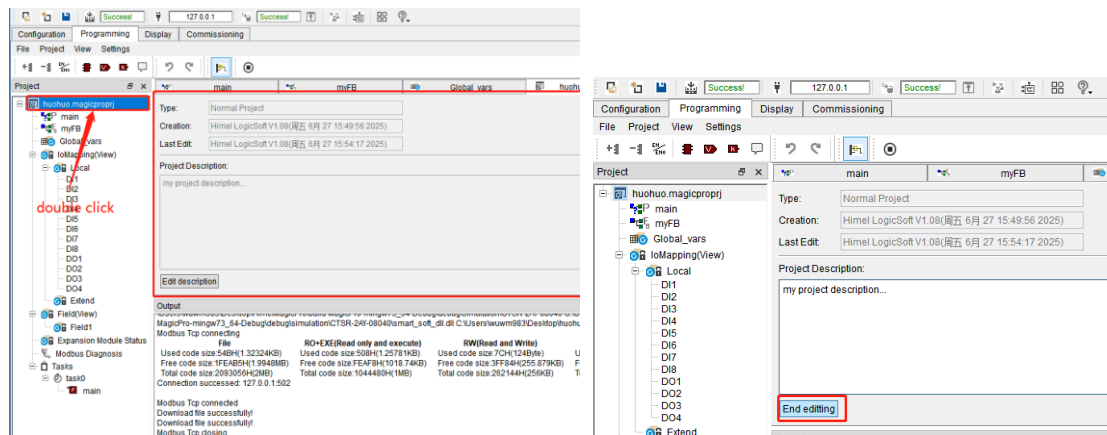
1. Modbus для различения пустых кодов и регистров, а также установлен серый шрифт нередатируемых параметров;



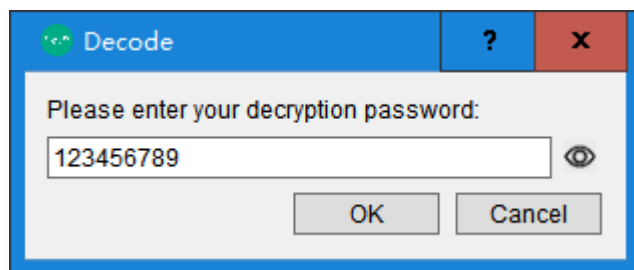
2. Modbus переключается с ведущего на ведомое устройство, добавляется запрос на указание необходимости удаления дочернего узла.



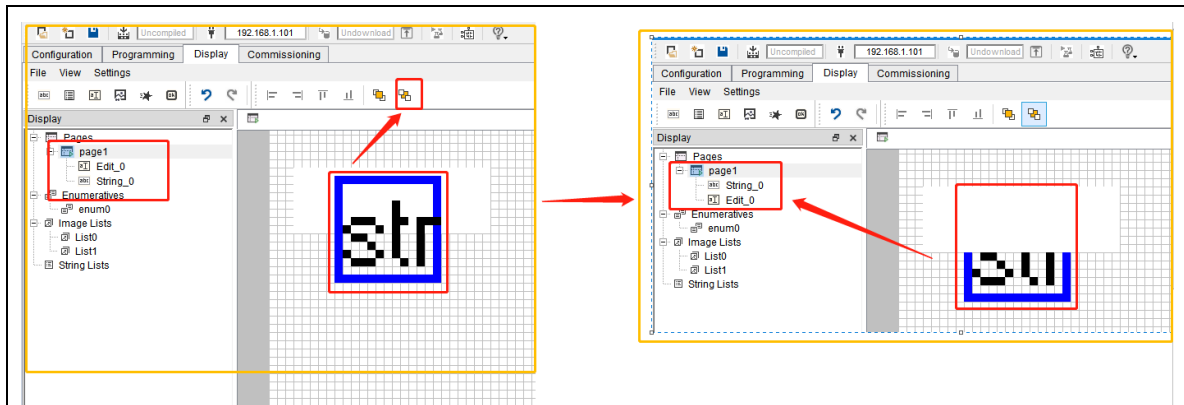
3. Добавлено: ① Функция отображения и редактирования описания проекта; ② Отображение версии программного обеспечения и времени создания проекта; ③ Версия программного обеспечения и время последнего редактирования;



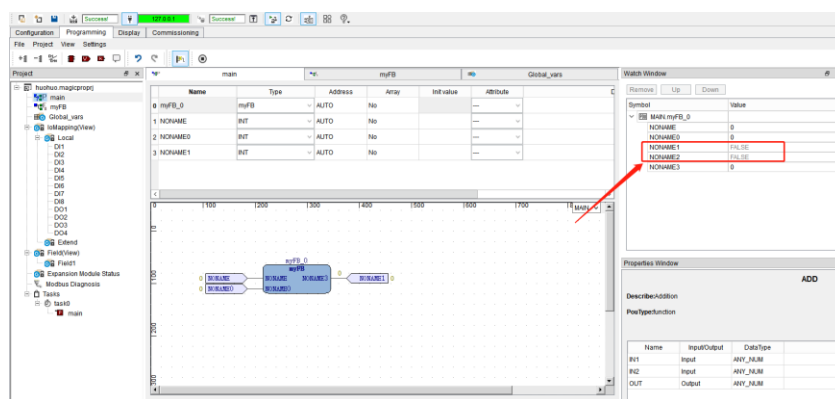
4. Добавлена расшифровка проекта и возможность просмотра открытого текста введенного пароля;



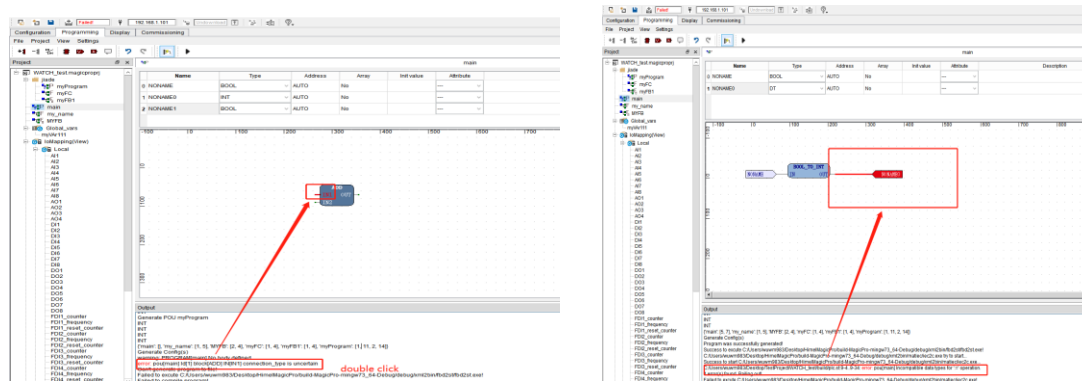
5. Дисплей добавляет функцию размещения элементов внизу и вверху;



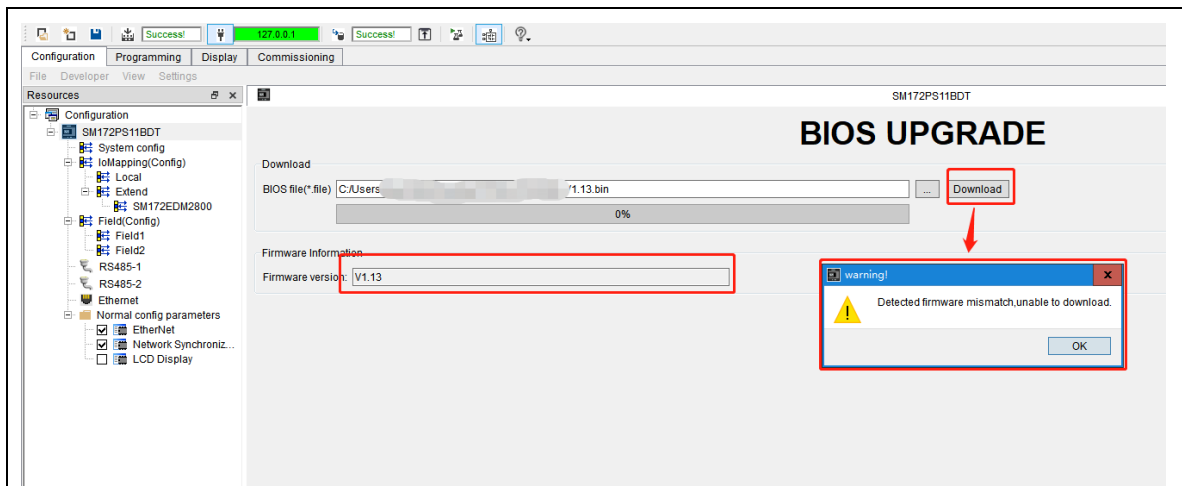
6. Следить за таблицей мониторинга, запрещать редактирование и изменение значений внутренних переменных;



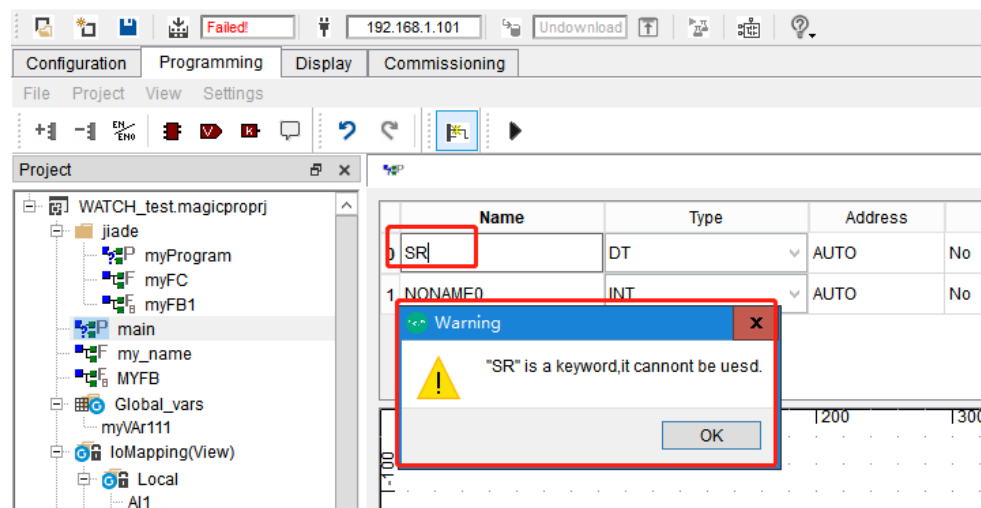
7. Функция перехода к ошибке: ① переход к ошибочному выводу; ② переход к точке ошибки соединения



8. Bios и проверка соответствия прошивки при загрузке;

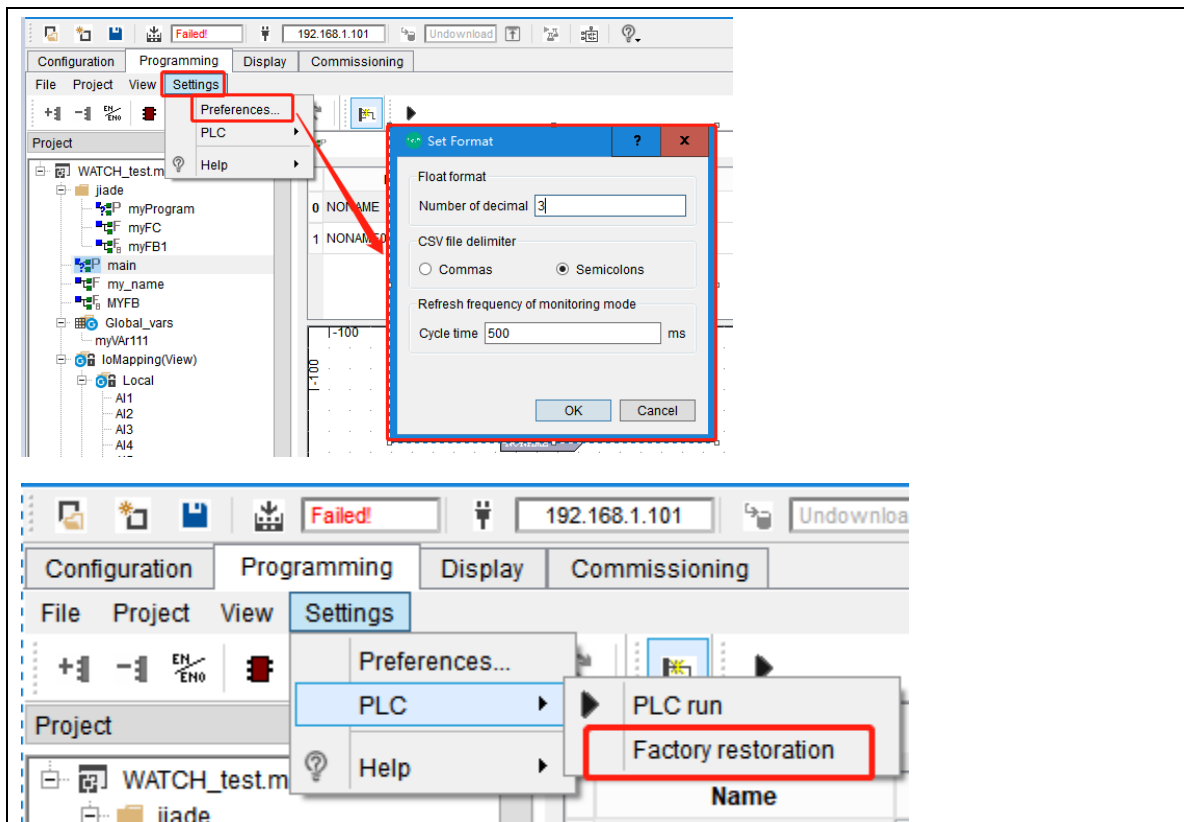


9. Добавить подсказки по обнаружению ключевых слов в имена переменных;

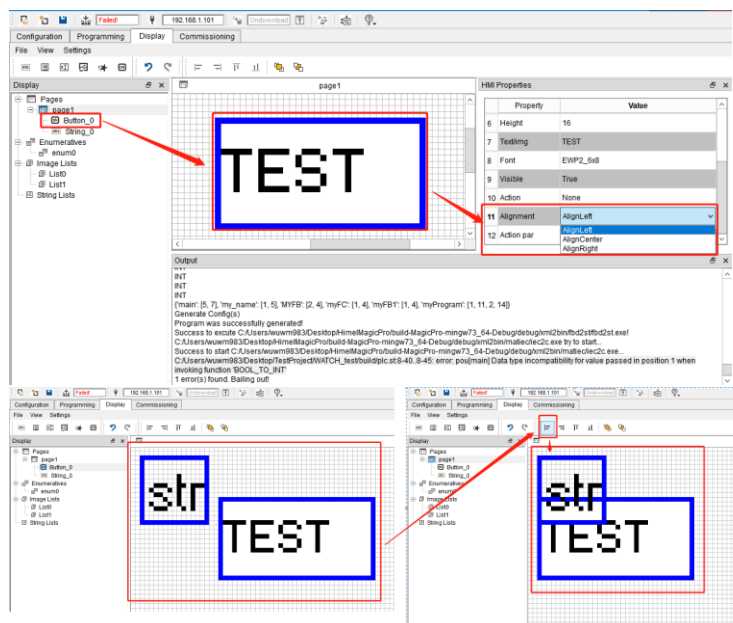


10. Добавлено меню настроек, перенесена опция настроек из раздела « Справка » в пункт «Настройки... » в меню настроек, а также добавлена возможность перевода ПЛК в заводской режим;



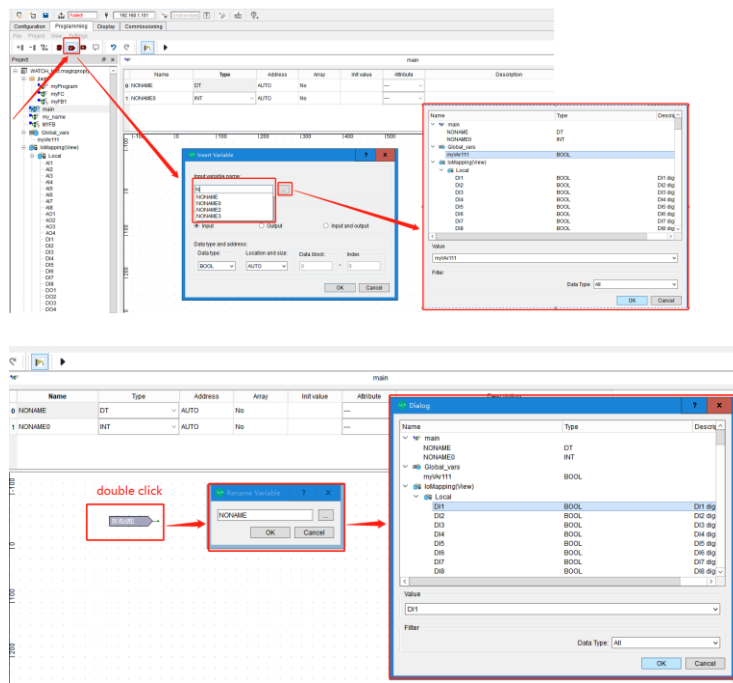


11. отображения : ① Добавить функцию выравнивания к кнопке ; ② Добавить режим выравнивания между элементами.

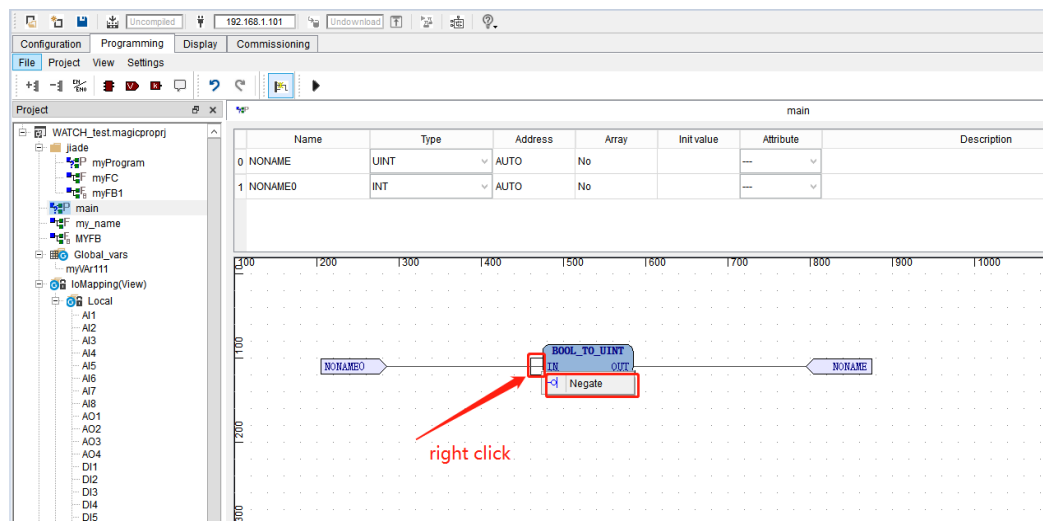


12. Помощник ввода переменных: при добавлении или переименовании переменных в редакторе CFC вы можете использовать кнопку ... для выбора уже определённых переменных или ввести их самостоятельно (в раскрывающемся списке во время ввода будут отображаться все переменные, начинающиеся с введённых

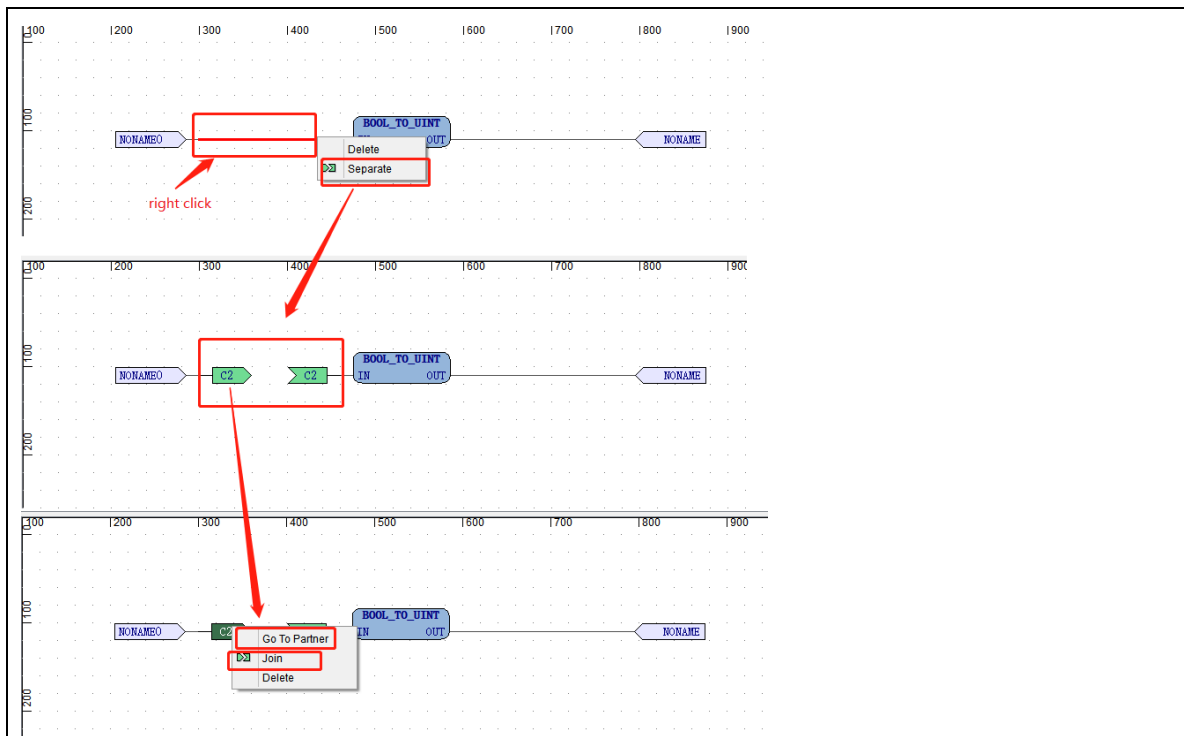
символов). Если введённая переменная существует, поле не будет создано в таблице локальных переменных, в противном случае оно будет создано.



13. Функция инверсии входного контакта ;



14. Добавлена функция прерывания соединения пинов;



ошибок :

1. Оптимизировано: окно отображения времени выполнения задачи по умолчанию скрыто;
2. Оптимизировано: Добавлено напоминание на страницу конфигурации Modbus : установленные параметры вступят в силу только после перезапуска ПЛК после загрузки;
3. Исправлена проблема: при перетаскивании переменной из дерева проекта слева в точку подключения, поле перетаскивания имени переменной блокировало точку подключения;
4. Решено: В проекте, созданном для модели ZR1PA00P7 , отображалось количество ДО , не соответствующее фактическому количеству;
5. Оптимизировано: при отображении недавно открытых проектов, если проект не удалось открыть, запись будет удалена;
6. Исправлена проблема: после привязки перечисления в поле редактирования отображаемая строка перечисления не соответствует привязанной;
7. Исправлено: ошибка расчета адреса Modbus PLC ;
8. Исправлена проблема: удаление регистра Modbus приводило к разрывам адресов;
9. Исправлена проблема: Watch не может отображать контролируемые значения некоторых переменных (например, создайте новый проект с моделью ZR1PA007 и перетащите DI1 в Watch );
10. Исправлено: ошибка типа «...plc.st:6: error: ...» и невозможность перехода;
11. Исправлена проблема: если в середине конфигурации ведомого устройства MODBUS имеются несвязанные переменные , считанное значение будет смещено;

2025-05-30 :

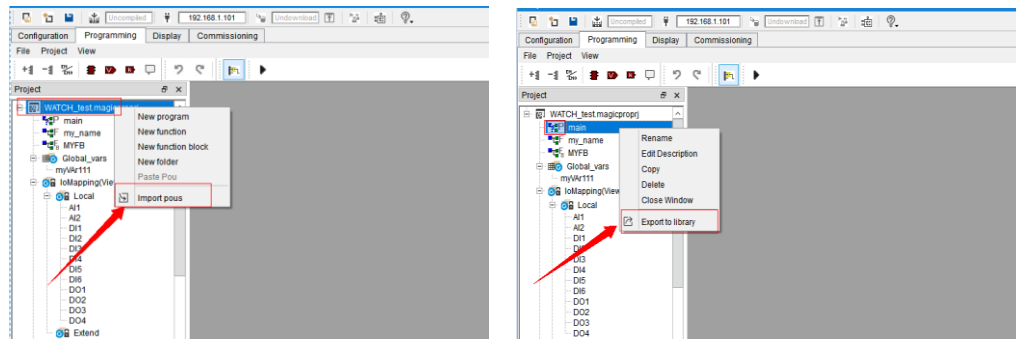
Имя : SystemePLC Studio V1.07.exe

Размер : 299895324 байт : 286 МБ

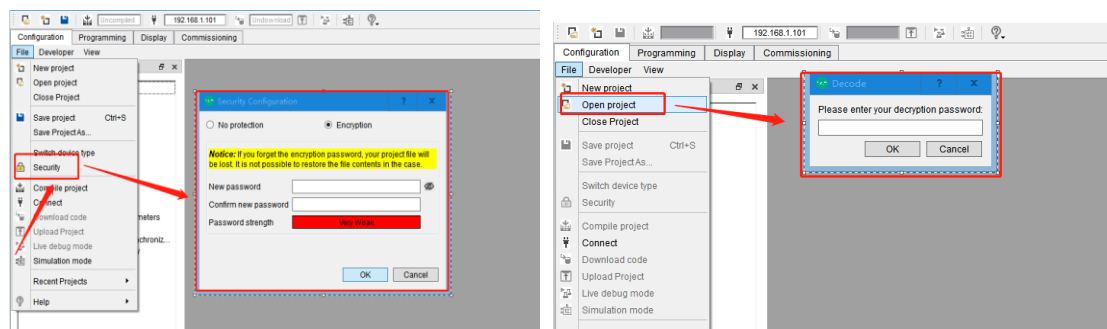
SHA256: ff62a27556258c62c1c3ae473248b1110230ca4aab3e1ff7831ca1868b3637c

Новые дополнения :

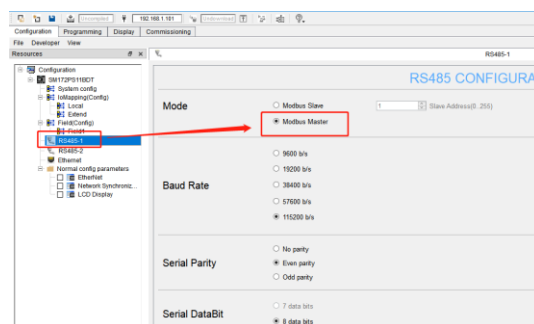
1. ① Дерево проекта слева поддерживает импорт POU ; ② POU типа программы поддерживают экспорт;



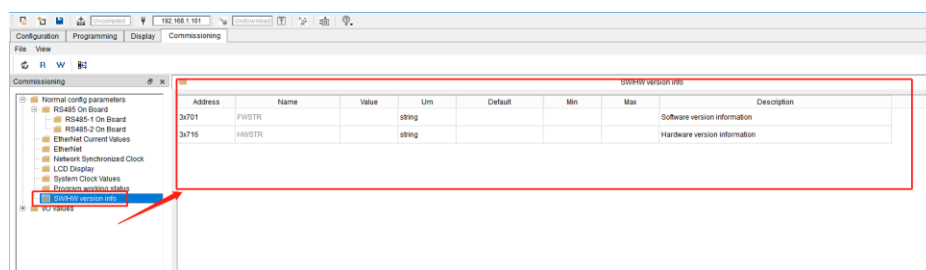
2. Инженерное шифрование и дешифрование;



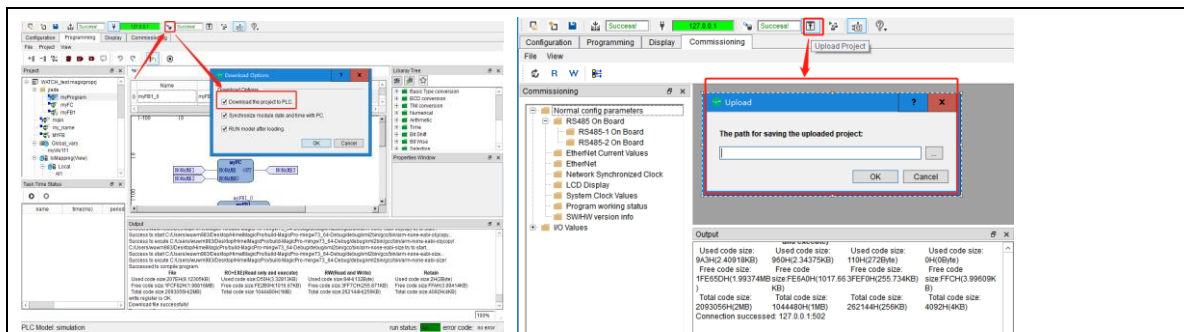
3. Modbus Rtu могут поддерживать переключение между ведущими и ведомыми станциями;



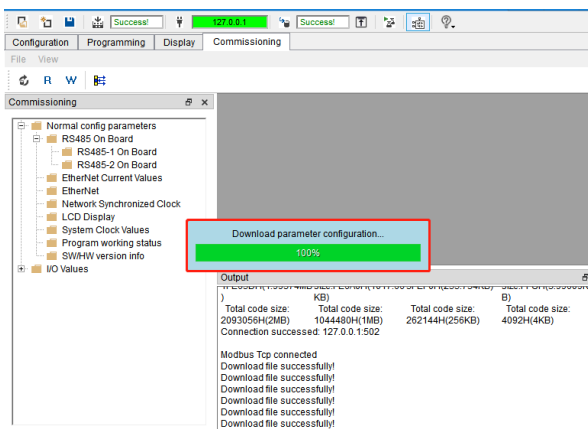
4. Ввод в эксплуатацию добавляет переменные мониторинга для информации о программном обеспечении и оборудовании основного контроллера;



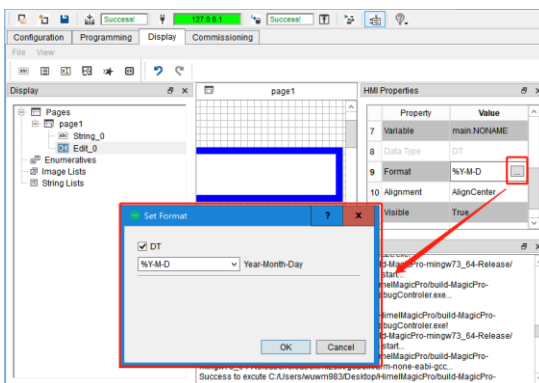
5. Добавлены функции загрузки и скачивания проектов;



6. Добавить отображение полосы прогресса для загрузки и скачивания;



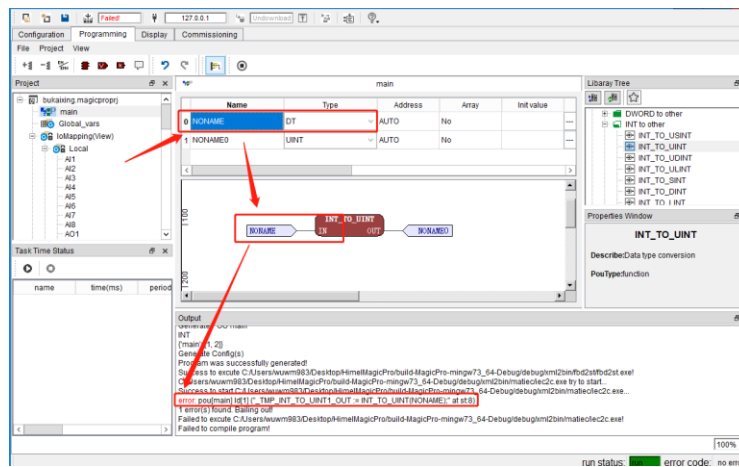
7. Добавить тип реализации для формата отображения данных;



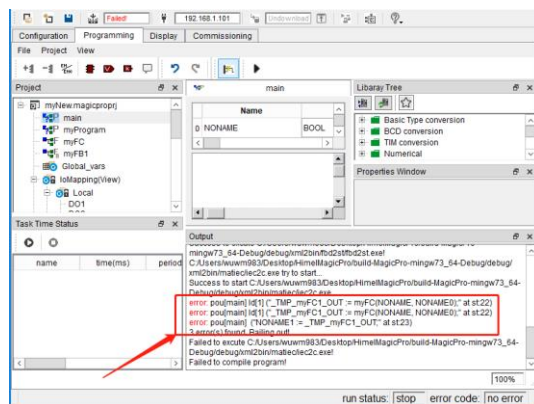
8. Добавлен ввод-вывод частоты FDI ;

Configuration	Programming	Display	Commissioning
File	Developer	View	
Resources			
Name	Variable	Type	Option
Default Value	Min Value	Max Value	Address
Modbus Address	Description		
FDI1_frequency	UDINT	0	4294967295
FDI1_reset_counter	BOOL	0	1
FDI2_frequency	UDINT	0	4294967295
FDI2_reset_counter	BOOL	0	1
FDI3_frequency	UDINT	0	4294967295
FDI3_reset_counter	BOOL	0	1
FDI4_frequency	UDINT	0	4294967295
FDI4_reset_counter	BOOL	0	1
FDI1_enable	BOOL	0	1
FDI1_frequency	UDINT	10000	30
FDI1_difactor	UDINT	50	100
FDI2_enable	BOOL	0	1
FDI2_frequency	UDINT	10000	30
FDI2_difactor	UDINT	50	100
KEY1	BOOL	0	1

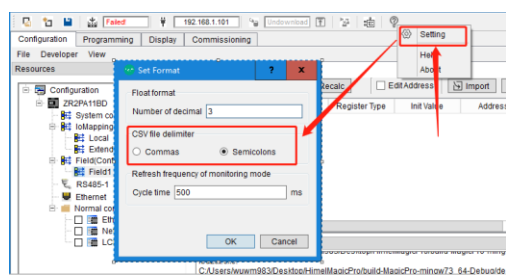
9. Реализовать ошибку перехода ( переменная неверного типа входного соединения FC );



10. «Вывод» выводит информацию об ошибках компиляции и загрузки, оно помечается красным цветом;



11. Установить разделитель для экспорта в CSV- файл;



12. При загрузке установите рабочее состояние ПЛК после перезапуска; а также синхронизированы ли время ПЛК и компьютера;

Исправления ошибок :

1. Исправлена проблема : тип данных и формат не отображаются при привязке переменных в поле редактирования на странице отображения ;
2. Исправлено: сохранение сбоя питания на месте недействительно;
3. RTU/TCP может быть установлена, когда проект не открыт ;
4. Оптимизировано: АО и AI могут устанавливать отрицательные значения;
5. Исправлена ошибка: при добавлении новой графики дисплей приводил к перемещению других графических объектов;
6. Исправлена проблема: при копировании и вставке экземпляра FB диалоговое окно для переименования имени экземпляра не отображает переименованное имя экземпляра в таблице локальных переменных.
7. Оптимизировано: отрегулируйте максимальные и минимальные настройки ввода-вывода ;
8. Исправлены следующие проблемы: ① При отключении кнопка «Подключиться» не снималась галочка ; ② При успешном подключении во время симуляции кнопка «Подключиться» не снималась галочка;
9. Исправлена проблема: в режиме симуляции, если изменить содержимое программы и перекомпилировать ее, будет выдано сообщение об ошибке, а кнопка симуляции потеряет свое выбранное состояние;

2025-04-30 :

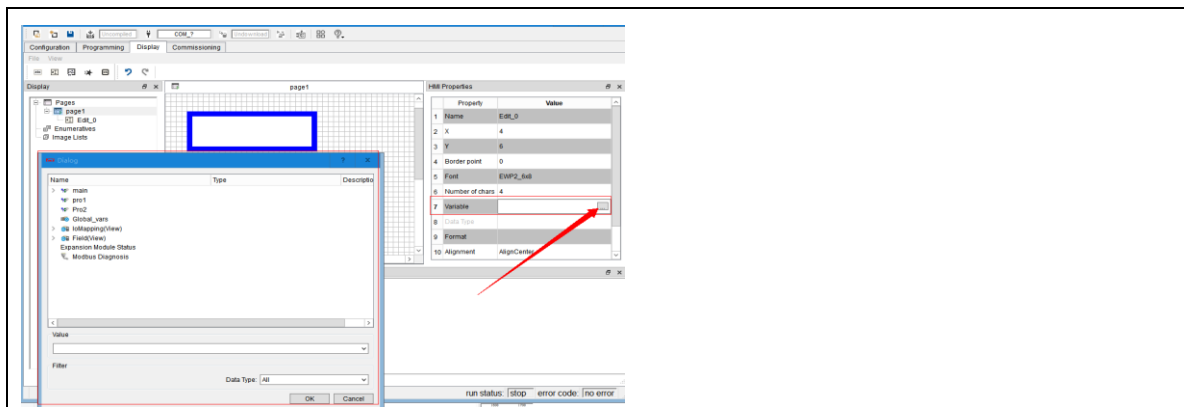
Имя : SystemePLC Studio V1.06.exe

Размер : 302797341 байт : 288 МБ

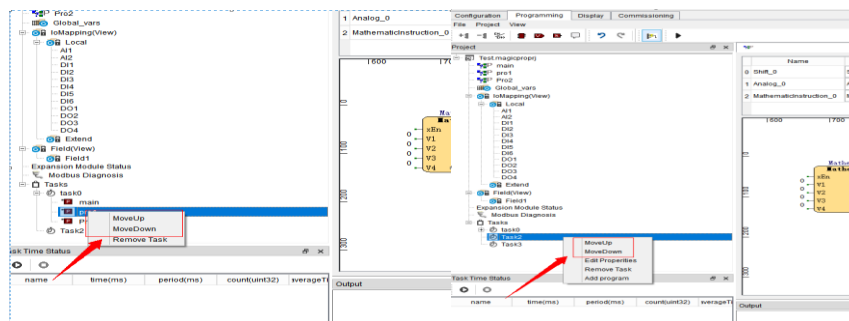
SHA256: 5e9bd2d5cb8bd0c9227e9aa89b275a7527bdcbee1531a10d0c7123225e2bdcfa

Новые дополнения :

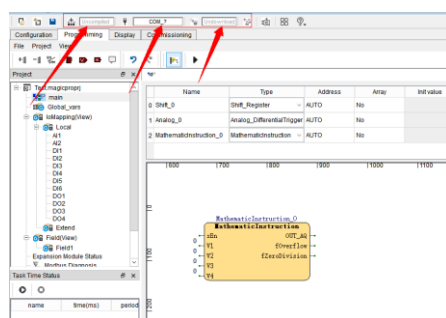
1. отображения позволяет добавлять внутренние элементы программы:



2. Добавьте функцию перемещения вверх и вниз к узлу задачи, который выполняет задачу:



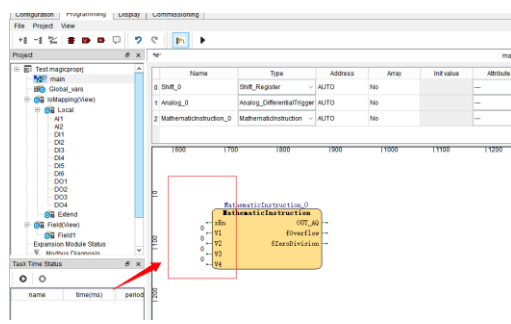
3. Установите начальное состояние трех полей статуса: компиляция, подключение и загрузка ;



4. Добавлены функции отмены и отката (сочетания клавиш Ctrl+Z , Ctrl+Y ):

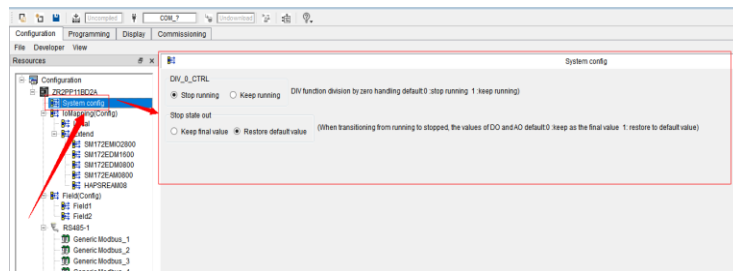
- ① Таблица полей ;
- ② Таблица конфигурации регистров Modbus ;
- ③ Таблица Global\_vars ;
- ④ Таблица конфигурации мониторинга ввода в эксплуатацию ;
- ⑤ Таблица перечисления создания отображения ;
- ⑥ Таблица отображения ввода-вывода страницы программирования ;
- ⑦ Таблица создания списка изображений отображения ;

5. Выводы специального функционального блока отображают начальные значения;

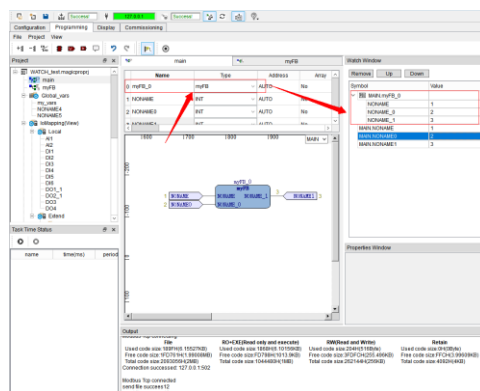




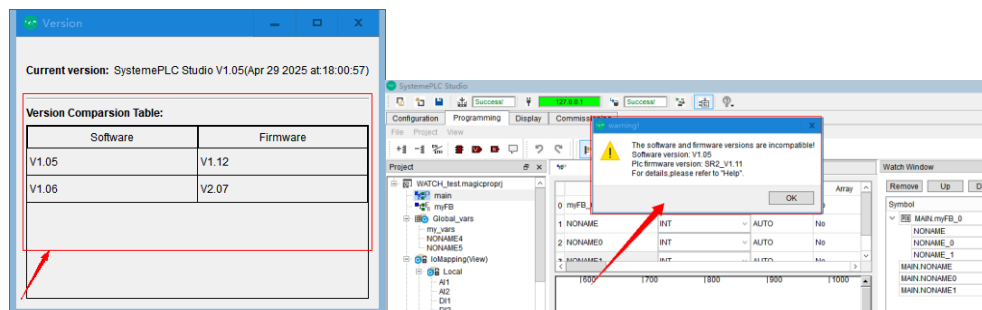
6. Добавьте конфигурацию обработки деления системы на ноль:



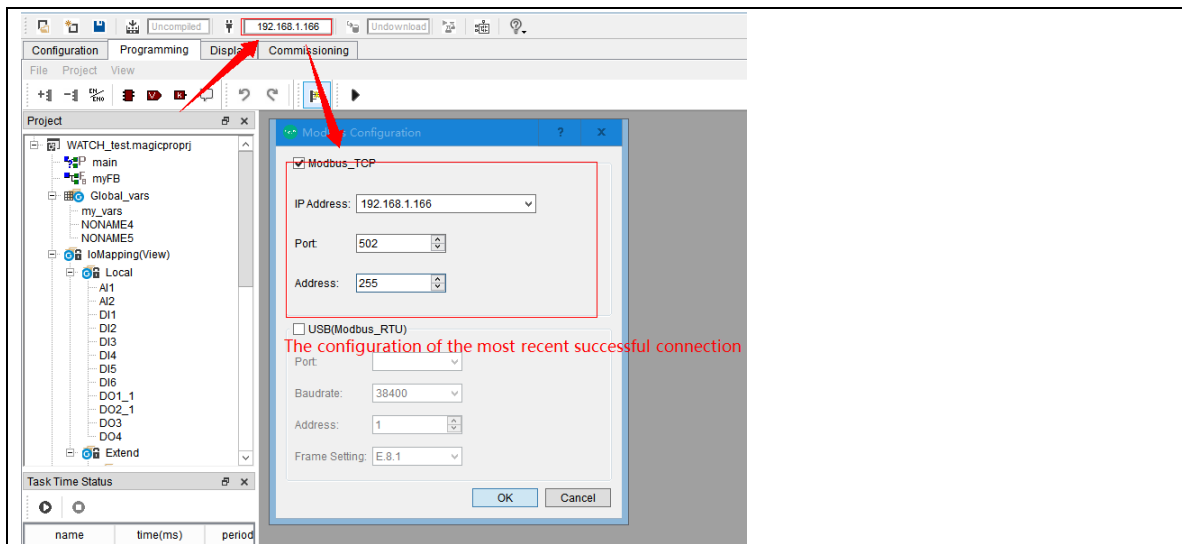
7. Добавить FB на страницу просмотра :



8. Добавлена сравнительная таблица и проверка совместимости между версией хост-компьютера и версией прошивки ПЛК . После успешного подключения пользователя к Modbus версии прошивки и программного обеспечения будут проверены на совместимость. Если они несовместимы, появится соответствующее уведомление.



9. Modbus- соединения: снова откройте программное обеспечение хост-компьютера и автоматически загрузите конфигурацию последнего успешного соединения (конечно, если будет обнаружено, что на компьютере нет COM- порта последнего соединения, COM- порт будет выбран случайным образом).



Исправления ошибок :

1. Исправлена проблема , из-за которой после создания экземпляра блока, содержащего параметры ТН и ТЛ , если задать начальные значения, а затем снова создать экземпляр того же блока FB , дважды щелкнув по экземпляру блока FB и установив начальные значения, на странице отображались начальные значения предыдущего экземпляра .
2. Оптимизировано : скорректируйте конфигурацию локального ввода-вывода ( можно ли редактировать значение по умолчанию, максимальное значение и минимальное значение );
3. Исправлена ошибка, из-за которой при создании нового проекта, если выбранный путь не имел прав на запись, происходил сбой в работе программы. (Путь сохранения проекта по умолчанию: C:\Users\Имя пользователя\Documents )
4. Для его добавления необходимо вручную щёлкнуть по узлу « Расширить ».
5. Исправлено: при вставке FB появляется всплывающее окно для переименования имени экземпляра ;
6. Оптимизировано: шрифт дисплея 8X16 жирный, изменён на обычный шрифт;
7. Исправлена ошибка, из-за которой программное обеспечение аварийно завершало работу при подключении входной переменной к выходному контакту блока FC или FB и нажатии кнопки «Отменить».
8. Исправлено: при сбое подключения к Modbus- связи появляется ошибка «Mobbuss» ;
9. Исправлено: Программирование разветвления проводки- точка разветвления не будет формироваться на ближайшем выводе;
10. Оптимизировано: оптимизирован путь хранения данных программного обеспечения: C:\Users\Имя пользователя\AppData\Roaming, чтобы избежать проблем с правами доступа к компьютеру пользователя, которые могут привести к сбоям доступа к записям данных;
11. Оптимизировано: переменную IoMapping на странице конфигурации можно сделать пустой;
12. Исправлена ошибка, из-за которой, если оба устройства ввода-вывода Local и Extend включают AO1 и AO1 вызывается в программе или на дисплее , появлялось всплывающее окно с вопросом, следует ли синхронизировать замену при изменении переменной AO1 Local или Extend .
13. Оптимизировано: определение корректности имени экземпляра блока FB и проверка необходимости переименования;

14. Исправлена проблема: при мониторинге переменной типа данных DT формат, отображаемый во всплывающем окне для изменения значения, не соответствовал фактическому формату отображения;
15. Оптимизировано: добавлено автоматическое отображение переноса строк в описании выводов библиотечных инструкций;
16. Оптимизировано: имя модуля , отображаемое в Extend , изменено для соответствия имени модуля в Expansion Module Status , module + address; и расположено в порядке от module 1 до module 7 ;
17. Исправлено: сбой загрузки BIOS в 99% случаев;

2025-04-02 :

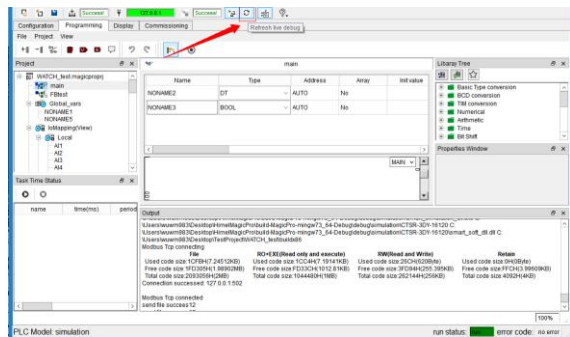
Имя : SystemePLC Studio V1.04.exe

Размер : 305819172 байт : 291 МБ

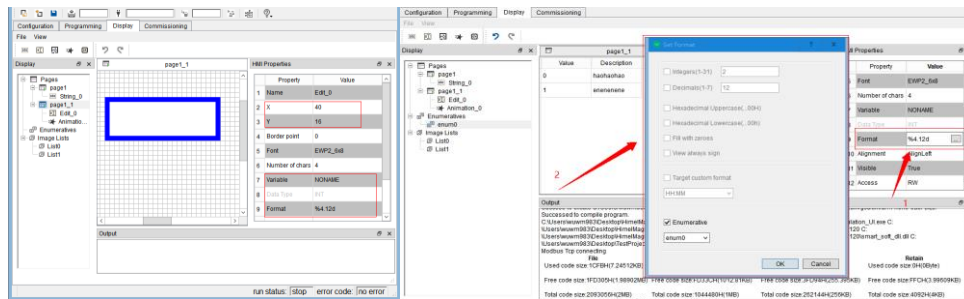
SHA256: 6fe0fe6be1fe6d25c6b14a7d5cc92e90a4807e6df0dac89983ec90ea79c267e1

Новые дополнения :

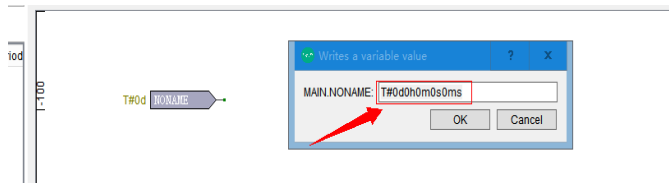
1. Добавлена кнопка обновления данных мониторинга. При редактировании программы в режиме мониторинга вы можете нажать эту кнопку, чтобы скомпилировать, загрузить и обновить данные мониторинга .



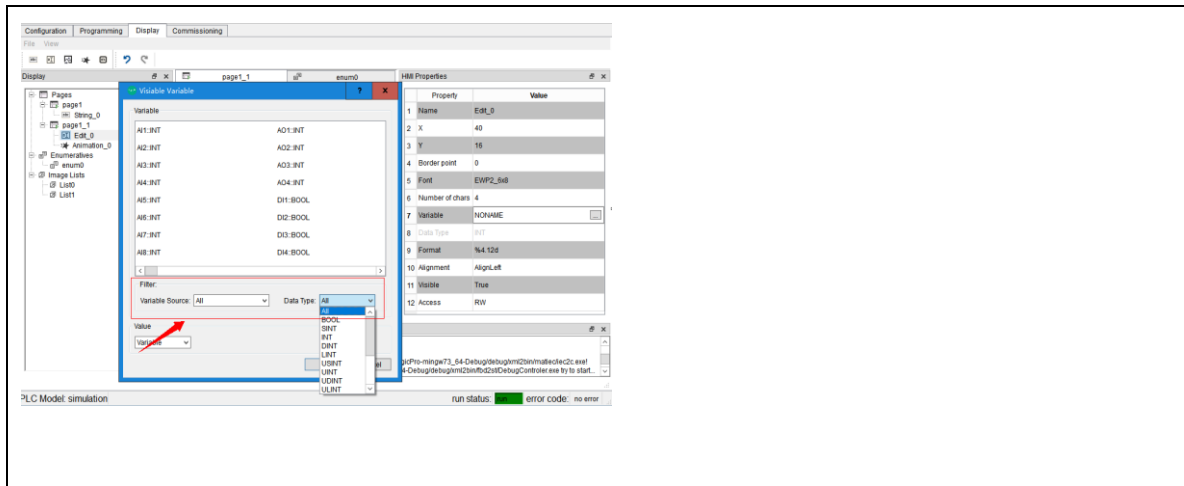
2. Display edit добавляет атрибуты x , y , Format , Data Type ;



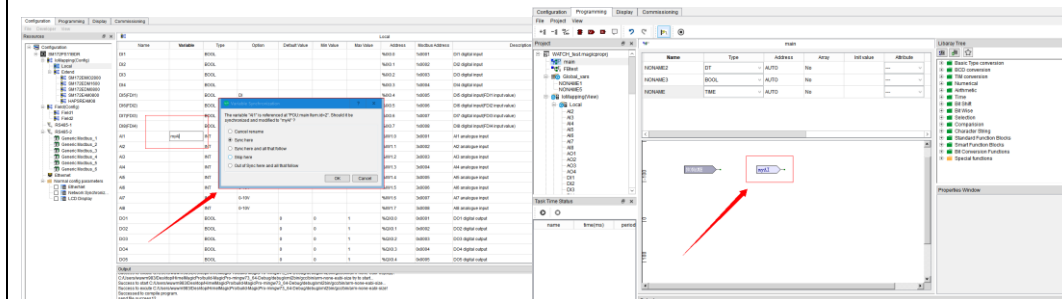
3. Время в режиме мониторинга устанавливается формат ввода по умолчанию и поддерживается распознавание заглавных и строчных букв;



4. Добавить фильтры на страницу привязки переменных отображения ;

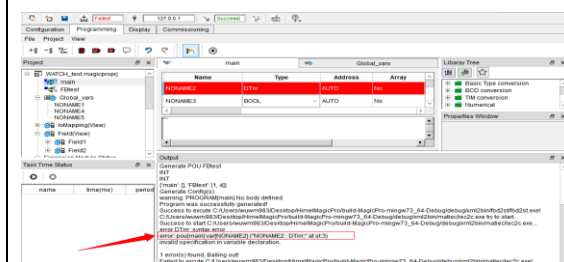


5. При изменении переменной другие места, где эта переменная связана, обновляются синхронно;

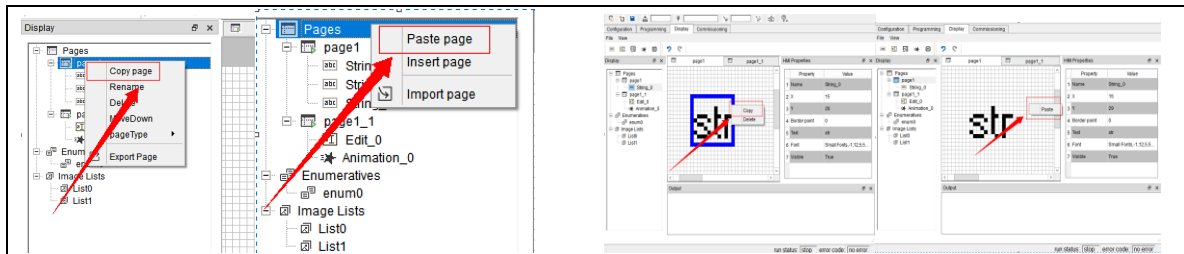


6. Проверка переопределения глобальных переменных: переменные Filed/IO Mapping/Global\_vars/Expansion Module Status/Modbus Diagnosis не могут быть переименованы повторно (создание, копирование и вставка, а также переименование);

7. Ошибка перехода: добавление соответствующего сообщения об ошибках в файле st , оптимизация отображения информации об ошибках и перехода;

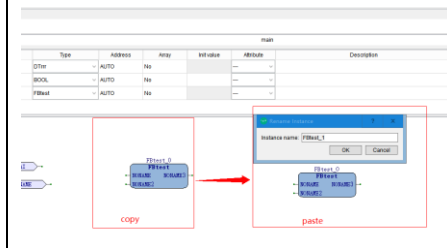


8. Display добавляет функциональность копирования и вставки , включая элементы страниц и целые страницы, а также поддерживает копирование и вставку между проектами.



ошибок :

1. Исправлено : ошибка , из-за которой начальный заголовок всех всплывающих окон InputDialog отображался не полностью ;
2. Исправлено : проблема выравнивания текста в поле редактирования дисплея ;
3. Исправлено : проблема сбоя распаковки пакета ресурсов во время установки программного обеспечения;
4. Исправлено : некоторые параметры в таблице переменных программирования IoMapping можно редактировать (обычно они не должны быть доступны для редактирования);
5. Исправлено : анимированные и статические изображения на странице отображения будут адаптироваться к ширине и высоте, влияя на пиксели изображения;
6. Исправлено : могут ли параметры конфигурации ввода-вывода устройства задавать значения по умолчанию;
7. Исправлено : копирование и вставка экземпляра fb не приводит к созданию нового поля или переименованию экземпляра;



2025-03-10 :

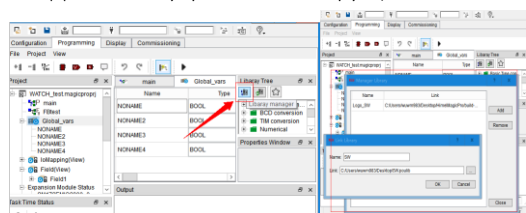
Имя : SystemePLC Studio V1.03.exe

Размер : 302334862 байт : 288 МБ

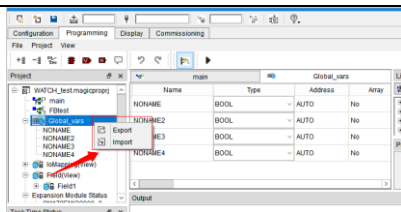
SHA256: 081571fd9c1cc3487572ded44af44a5b44e202a7183f66d151cfc2eb8ff28b14

Новые дополнения :

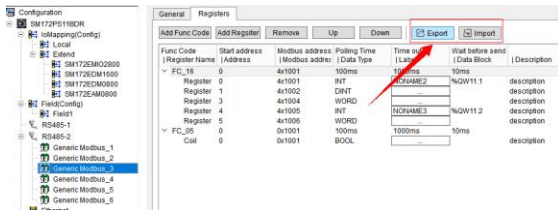
1. Добавлено управление инструкциями библиотеки импорта пользователя (добавление и удаление);



2. Функция импорта и экспорта таблицы переменных Global\_vars ;

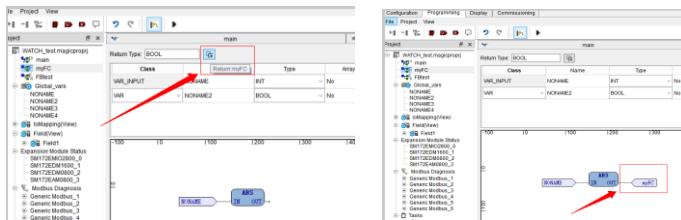


3. Modbus Register добавляет функции импорта и экспорта;



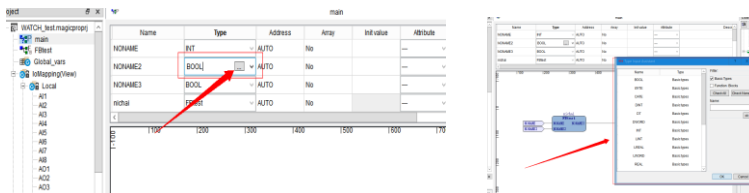
4. Добавлена функция копирования и вставки для локальных переменных POU ;

5. Добавлена функция перетаскивания FC Return ;

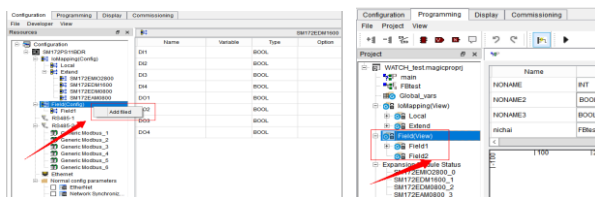


6. Описание атрибутов библиотеки инструкций, добавление отображения вывода типа IN\_OUT ;

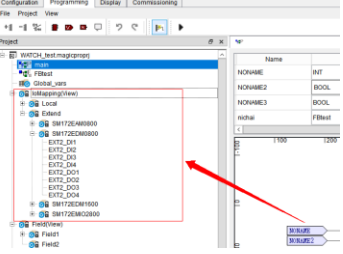
7. Добавлен помощник редактирования для редактирования типов данных в таблице локальных переменных POU ;



8. Добавить узлы ветвления (несколько таблиц) в поля страницы « Конфигурация » и « Программирование » ;



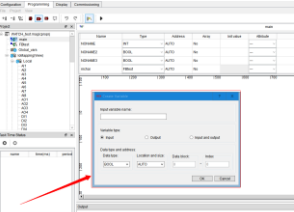
9. На странице программирования IOMAPPING отображаются переменные в соответствии с разделением ввода-вывода устройства ;



10. Добавьте индикатор хода загрузки на страницу загрузки прошивки и установите кнопку загрузки для отображения статуса;

11. FB на страницу программирования для создания экземпляра предоставляется имя экземпляра по умолчанию, и диалоговое окно для заполнения пользователем не отображается. Переименование FC изменено на щелчок правой кнопкой мыши по имени экземпляра для переименования;

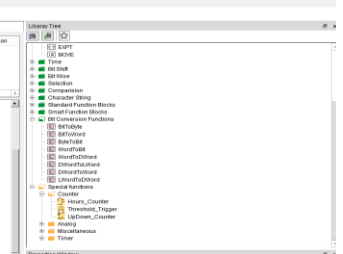
12. При перетаскивании переменных из панели инструментов в поле программирования всплывающее окно предыдущей версии интегрируется в диалоговое окно;



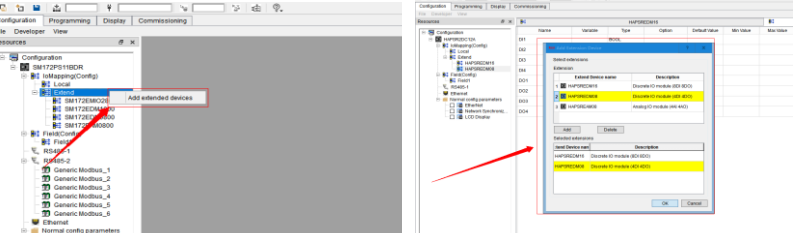
13. папка projectDir в пути установки программного обеспечения ;

14. Аппаратные адреса имеют имена переменных по умолчанию и автоматически синхронизируются с сопоставлением ввода-вывода (включая модули расширения);

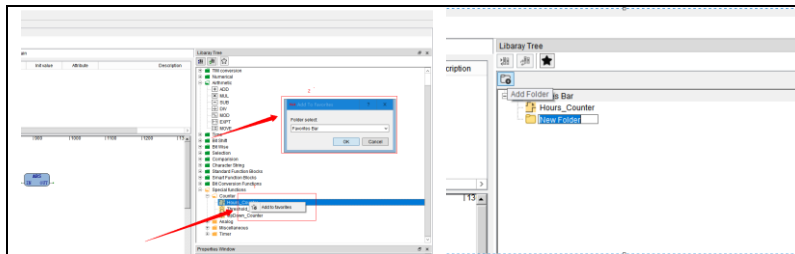
15. Настройте дерево команд: поддержите многоуровневое отображение папок, добавьте значки и т. д.;



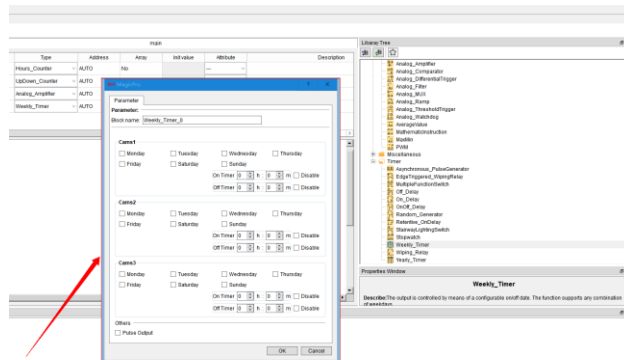
16. «Расширить» в дереве проекта теперь имеет функцию добавления модульных устройств щелчком правой кнопки мыши.



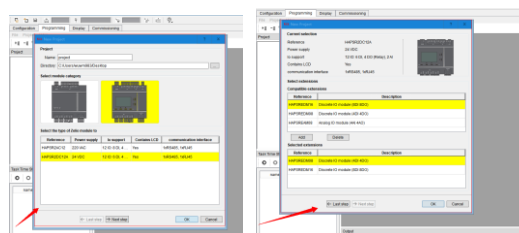
17. Добавлена функция сбора команд (поддерживает только команды библиотеки сбора команд);



18. ПЛК : дважды щелкните специальную инструкцию, чтобы отобразить интерфейс установки начального значения (32 инструкции) ;



19. Улучшения и оптимизации новой страницы проекта.

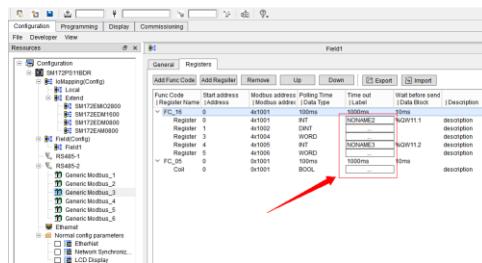


ошибок :

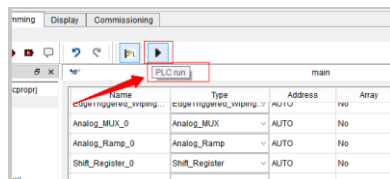
1. Исправлено : в окне отображения времени выполнения задач отображалось количество задач, не соответствующее количеству добавленных запущенных задач. Кроме того, порядок узлов дерева выполненных задач не соответствовал фактическому порядку добавленных задач.
2. Исправлена проблема : при создании нового проекта идентификатор страницы , автоматически сгенерированный Display , равен-1 ;
3. Исправлено : операция редактирования «Сохранить» таблицы переменных громоздка;
4. Исправлена ошибка : перетаскивание переменной в блок инструкций приводило к появлению ненормальных линий соединения, а отмена действия приводила к ненормальному завершению работы программного обеспечения .
5. Исправлена ошибка, из-за которой таблица переменных, которую можно было скомпилировать обычным образом при экспорте из Field , сообщала об ошибке поля при импорте в другой проект.
6. Исправлена ошибка , из-за которой после изменения устройства в проекте ПЛК программирование POU не могло перетаскивать инструкции из библиотеки инструкций для создания экземпляра.



7. Исправлена проблема : при первом создании нового проекта ПЛК использование памяти ПЛК во время компиляции не отображалось;
8. Исправлена проблема : после экспорта POU проекта, который может быть скомпилирован обычным образом , компиляция завершается ошибкой при повторном нажатии кнопки «Компилировать»;
9. Исправлена проблема : удаление или перемещение модуля расширения на странице конфигурации приводило к тому, что адрес ввода-вывода модуля становился неверным;
10. Исправлена проблема : после изменения устройства в проекте ПЛК все параметры в Local I/O пусты.
11. Исправлена проблема : в конфигурации связи Modbus , ① при изменении имени подчиненного устройства, список дерева проекта слева не изменялся синхронно;  
 ② При добавлении устройства, созданного разработчиком , к ведомому устройству Ethernet окна конфигурации большого и малого конца интерфейса общей конфигурации устройства отображаются ненормально;
12. Исправлено : конфигурация связи Modbus , формат отображения адреса регистра не соответствует Local I/O (добавлен дополнительный столбец для отображения). Метод редактирования переменных распределения регистров недостаточно заметен;



13. Исправлена проблема : при привязке регистра к переменной поля в конфигурации связи Modbus для привязки запрашивалось только имя переменной, но при изменении адреса или типа данных переменной запрос не выдавался. Кроме того, при привязке недопустимых переменных к регистрам не возникало ошибок.
14. Исправлена проблема : импорт файлов библиотеки не удался, но файлы появились в папке UserLib каталога установки программного обеспечения;
15. Исправлена ошибка , из-за которой при наведении указателя мыши на кнопку управления, когда ПЛК находится в рабочем или остановленном состоянии, отображался текст « PLC RUN» , тогда как при остановленном состоянии должен отображаться текст «PLC STOP» .



16. Исправлено : отредактированный интерфейс дисплея не удаляется при переключении устройства на устройство без дисплея;
17. Исправлено : добавление поля редактирования на экран дисплея , если поле редактирования не сопоставляет переменную, приведет к ошибке компиляции.

18. Исправлена проблема : при удалении строк переменных в таблице переменных полей с помощью кнопки «Удалить» в интерфейсе невозможно было нажимать кнопку «Удалить» непрерывно. Для удаления каждой строки приходилось нажимать на таблицу один раз.
19. Исправлена ошибка , из-за которой нажатие кнопки «Удалить» на клавиатуре приводило к сбою программы, если в таблицу локальных переменных POU не было добавлено ни одной переменной .
20. Исправлена ошибка, из-за которой проекты, созданные до 30 декабря 2024 года, аварийно завершали работу при открытии ( это было вызвано изменениями в структуре полей , изменившими структуру сохраненных данных проекта и, следовательно, анализ открытого проекта. После исправления новое программное обеспечение хоста могло открывать старые проекты ПЛК , но старое программное обеспечение не могло открывать проекты, созданные или сохраненные новым программным обеспечением хоста ) .
21. Исправлено : проблема, из-за которой при именовании экземпляра FB не проверялось, является ли имя допустимым;
22. Исправлено : узел конфигурации RS485 не отправляется на главный компьютер;
23. Исправлена проблема : при создании новой константы во время программирования некорректно отображается заголовок всплывающего диалогового окна;
24. Исправлена проблема : в режиме мониторинга происходит некорректное отображение данных, если данные типа TIME превышают определенное количество лет.
25. Исправлено : программирование POU , некоторые инструкции « Увеличение выводов» и «Уменьшение выводов» не работали (причина: некоторые инструкции не могут добавлять или удалять выводы , после изменения строка меню неподдерживаемых инструкций отключит эту опцию);
26. Исправлена проблема : при сохранении проекта содержимое описания POU сохранялось повторно;
27. Исправлено : проблема, из-за которой положение текста на страницах «Дисплей» и «Программирование» было смещено из-за различий в разрешениях систем;
28. Исправлена ошибка, из-за которой шрифт отображаемого перечисления отображался некорректно.

2025-01-23 :

Новый:

1. Добавлен advPID (функциональный блок) .

2024-12-30 :

ошибок :

1. Исправлено: сбой соединения CFC ;
2. Исправлена проблема, из-за которой узел текущего значения EtherNet по-прежнему отображался в разделе «Ввод в эксплуатацию» для проектов без сетевого порта .
3. Исправлена проблема: значок работы ПЛУ на панели инструментов не переключает значки в соответствии с состоянием работы ПЛК ;
4. Исправлена проблема: при копировании и вставке комментариев на русском языке появлялись искаженные символы;
5. Исправлена ошибка , из-за которой установка видимого значения дисплея приводила к сбою программы, если в проекте не были созданы глобальные переменные.
6. Исправлено: несколько опций в строке меню «Вид» — «Панель инструментов»;

7. Исправлена проблема: диапазон настройки аналогового значения локального ввода-вывода превышал 0~32000;
8. Исправлена проблема: когда элемент конфигурации cal\_sel узла синхронизированных часов сети установлен в 1=NTP, значение равно 1=SNTP (поскольку оба значения равны 1, после записи и обратного чтения неясно, является ли 1 NTP или SNTP, поэтому 1=NTP изменяется на 2=NTP);

Новый:

1. Таблица переменных полей: ① Удалите переменную, и адреса других переменных останутся неизменными; ② Добавьте переменную, и новому адресу переменной будет автоматически назначен свободный адрес; ③ Нажмите кнопку «Рассчитать», чтобы пересчитать все адреса переменных; ④ Чтобы изменить адрес, установите флажок «Изменить адрес». Если редактируемый адрес занят или префикс не соответствует типу данных или входу и выходу, будет выдано сообщение об ошибке. После успешного изменения адреса адрес Modbus также изменится, и наоборот.
2. Состояние проверки трёх узлов: EtherNet, синхронизированных сетевых часов и ЖК-дисплея в конфигурации проекта будет сохранено. По умолчанию состояние проверки отключено.
3. Добавить функции отмены и отката на страницу отображения чертежей;
4. Скорость передачи данных RTU по умолчанию составляет 115200 бод;
5. Добавлена настройка количества отображаемых десятичных знаков в формате данных Float. Это можно сделать через настройки в строке меню «Справка»;
6. Дважды щёлкните по ошибке на странице вывода: сообщение об ошибке переместится к месту ошибки. В настоящее время это работает только на странице программирования POU. Чтобы сообщение об ошибке, по которому вы дважды щёлкаете, было эффективным, оно должно содержать формат pou[%s] Id[%d].
7. При успешном установлении соединения модель устройства отобразится в левом нижнем углу страницы программного обеспечения;
8. Изменить тип оборудования проекта;
9. Добавить сетку на фон страницы программирования Pou (дополнительная функция);
10. Импорт и экспорт отображения, экспорт одной страницы. Если имя страницы повторяется во время импорта, вы можете перезаписать импорт или отменить импорт.
11. Импорт и экспорт полей, экспорт всей таблицы, импорт определит, дублируется ли имя переменной, конфликтуют ли адреса и т. д. Если возникают такие ситуации, пользователь не может выполнить импорт;
12. Импорт и экспорт Pou поддерживает только экспорт FB и FC;

2024-11-30 :

ошибок :

1. Исправлена проблема: невозможно редактировать экземпляры констант;
2. Исправлена ошибка преобразования четырех типов ввода: TIME/DT/TOD/DATE;
3. Исправлена проблема: при нажатии «Загрузить и скомпилировать» окно «Выход» не отображалось автоматически;
4. Исправлена ошибка, из-за которой невозможно было использовать две кнопки «...» в свойствах задачи;
5. Исправлена проблема: десятичная точка не могла быть введена в начальное значение таблицы переменных поля;

6. Исправлено : ошибка именования FC IO , приводившая к сбою компиляции;
7. Исправлена проблема: константное присваивание автоматически генерирует переменные и добавляет их в локальную таблицу переменных;
8. Исправлены следующие проблемы: 1. Переменные, созданные в таблице локальных переменных, создаются только в том случае, если переменная вставлена, а имя переменной не существует в таблице локальных переменных; 2. Переменные не создаются в таблице локальных переменных, если имя и атрибуты переменной изменены.
9. Исправлены следующие проблемы: возникали ошибки компиляции в инструкции SEL , инструкциях преобразования типов ANYBCD\_TO\_... и ...\_TO\_ANYBCD ;
10. Исправлено: Исправлено преобразование типов FC (удалены некоторые ненужные преобразования типов);
11. Исправлена проблема: вставка полей приводила к аварийному завершению работы программы;
12. Исправлена ошибка, из-за которой устройство не подключалось, а загрузка начиналась автоматически после нажатия кнопки подключения.

Новый:

1. При добавлении переменной в программу из панели инструментов появляется поле для переименования переменной, а затем поле для выбора входа и выхода;
2. Добавьте функцию загрузки прошивки. Дважды щелкните узел главного устройства проекта, чтобы перейти на страницу загрузки прошивки.
3. Копировать и вставлять различные POU проекта ;
4. Отображение состояния выполнения программы ПЛК;
5. Добавьте всплывающие свойства на страницу отображения;
6. Ввод в эксплуатацию добавляет узел состояния выполнения программы;
7. При создании нового проекта и выборе модели основного контроллера устройства будет отображена картинка;
8. Различные основные контроллеры будут отображать различные изображения моделирования;
9. Щелкните правой кнопкой мыши узел задачи, чтобы добавить существующую программу;
10. Щелкните правой кнопкой мыши по роу , чтобы изменить описание роу ;